



EXOSPHERE
ensemble vocal

Jean-Philippe Billmann





Sommaire

Exosphère	4
Innover avec le numérique	6
La nuit de l'Exosphère	8
Contemplations	10
La Nuit des sorcières	12
Grandes œuvres du répertoire sacré	14
Requiem de Duruflé	16
Requiem de Fauré	18
Petite messe solennelle de Rossini	20
Les Vêpres de Rachmaninov	22
Le Dernier Evangile de Thierry Escaich	24
Curiosités du répertoire vocal profane	26
Enjoy the silence	28
La Terre est bleue comme une orange	30

Exosphère

L'ensemble vocal Exosphère est le premier chœur professionnel franco-allemand constitué. Composé de 16 chanteurs, il souhaite promouvoir la musique du XIX^e siècle à nos jours en la mettant en regard avec les arts numériques. L'ensemble tire son nom de la dernière couche de l'atmosphère et trouve son inspiration dans les merveilles de l'univers.

Des compositeurs et des musiques de prédilection

L'ensemble, qui se produit a cappella ou accompagné, se reconnaît une prédilection pour des compositeurs comme Mendelssohn, Brahms, Fauré, Duruflé et Poulenc, dont il rend au public toute la force expressive. Exosphère entend mettre en regard ce répertoire avec la création contemporaine (Escaich, Machuel, Whitacre...) et la musique pop, dans une volonté d'ouverture et de dialogue entre les styles.

Un projet sonore inédit pour ces répertoires

Pour défendre ces musiques, Exosphère crée un projet sonore inédit en croisant les traditions françaises et allemandes du chant choral et fédère des chanteurs professionnels des deux côtés du Rhin pour y parvenir. Pour la première fois, le rapprochement de ces deux cultures n'est pas ponctuel, mais bien l'objet d'un travail sur le long terme duquel germera un univers sonore unique.

Une inspiration au service de l'émotion du public

L'inspiration d'Exosphère vient de l'astronomie: la sensation d'infini, le silence, l'espace, le temps, les couleurs, les formes conduisent la musicalité de l'ensemble. L'univers est un imaginaire de résonance et, étymologiquement, « l'exosphère » est la sphère de « l'ailleurs ». C'est précisément le projet de l'ensemble, emmener le public vers un ailleurs, une évasion, un émerveillement nouveau par la transmission d'émotions riches. C'est aussi développer une sensibilité nouvelle grâce au croisement avec les arts numériques.

Innover avec le numérique

L'ensemble vocal Exosphère révèle un vif intérêt pour les technologies numériques. Le champ de la musique classique n'est que peu connecté à ces inventions spectaculaires qui permettent pourtant un rapprochement avec un public éloigné et jeune. Exosphère a pour ambition d'innover en construisant des projets alliant la musique vocale et des technologies telles que le mapping vidéo, le dôme numérique, la réalité virtuelle, la cymatique, la 3D... Exosphère fait partie des pionniers dans son secteur et apporte une réponse concrète à la place de la musique classique aujourd'hui: il réinvente le concept du concert et réinvente l'écoute du public.



Innover avec le numérique

L'ensemble vocal Exosphère s'intéresse de près aux technologies numériques. Le champ de la musique classique n'est que peu connecté à ces inventions spectaculaires qui permettent pourtant un rapprochement avec un public éloigné et jeune.

Exosphère fait partie des pionniers dans son secteur et apporte une réponse concrète à la place de la musique classique aujourd'hui : il réinvente le concept du concert et réinvente l'écoute du public.

Ce projet est mené avec le concepteur et réalisateur François Moncarey, fondateur de « mySquare » (www.mysquare.ch), collectif d'artistes et de techniciens liés par une même envie : créer des expériences numériques uniques pour un large public. Star montante des arts numériques, il s'est produit dans les plus grands festivals numériques internationaux : Mirage Festival en France, Fusion en Allemagne, Mapping festival de Genève...



Spectacle musique et arts numériques

La nuit de l'Exosphère

Une expérience sensorielle inoubliable

La nuit de l'Exosphère fait entrer la musique savante dans une nouvelle dimension en la rendant accessible à un public plus large. Allongés sous un dôme numérique et entourés par l'ensemble Exosphère, les spectateurs découvrent un incroyable voyage depuis le sol jusqu'aux étoiles, baignés de musiques envoûtantes. Une expérience immersive et sensorielle exceptionnelle grâce à l'interaction des voix d'Exosphère et des images projetées à 360° sous la voûte du dôme. Le programme musical réunit des compositeurs dont les musiques défient nos perceptions. Éthérées, subtiles et pleines de puissance, elles évoquent une forme de transcendance: chantées depuis la Terre, elles appellent un autre espace, physique ou spirituel.

Les «plus» du concert

Selon le contexte, le spectacle peut être complété par d'autres performances ou visites pédagogiques, à élaborer avec l'organisateur et son lieu.



Répertoire

Arvo Pärt (1935*)
Da pacem Domine

Arvo Pärt (1935*)
O Morgenstern

Frank Ticheli (1958*)
Earth song

Eric Whitacre (1970*)
Lux aurumque

Ola Gjeilo (1978*)
Northern lights

Erik Esenvalds (1977*)
Stars

Distribution

Ensemble vocal Exosphère, 16 chanteurs
François Moncarey, création numérique live, vidéaste et performeur
Jean-Philippe Billmann, direction
(18 artistes sur scène)

Durée du concert: 30 minutes sans entracte
Le spectacle est donné trois fois dans la soirée.

Première diffusion

13 mai 2017, CCR Dominicains de Haute Alsace,
Guebwiller (68)
Novembre 2018, Palais Universitaire de Strasbourg

Production Les Dominicains de Haute-Alsace - Centre AudioVisuel

Spectacle musique et arts numériques

Contemplations

Musiques mystiques du XX^e siècle

Pour ce spectacle qui mêle musiques intemporelles et nouvelles technologies très actuelles, l'ensemble vocal Exosphère réunit quatre compositeurs emblématiques de la musique sacrée du XX^e siècle: Olivier Messiaen, Arvo Pärt, Alfred Schnittke, et Krzysztof Penderecki. Tour à tour mystiques, humanistes et spirituels, ces quatre compositeurs ont en commun une même passion pour les musiques anciennes, qu'ils ont mêlées chacun à leur manière à leurs recherches artistiques: leurs musiques traversent le temps, créant un véritable langage de l'éternité.

Par le mélange des voix, de l'orgue, cet instrument si symboliquement dressé entre la terre et le ciel, et du mapping, qui magnifie le lieu du spectacle, Exosphère propose au public une véritable aventure pour les yeux et les oreilles: une porte vers le ciel, là où les sens perdent leurs repères, où naissent la joie, l'extase et la véritable éternité, celle du temps vécu au présent.

« La fixité d'un Arvo Pärt, son hypnotique caractère répétitif nécessite une tension permanente sous peine de tomber dans le somnambulisme. Billmann tient une interprétation saisissante au bout d'une vertigineuse gymnastique des bras, pétrit la pâte sonore, innerve et électrise la moindre émission sonore. »

Christian Wolff
Dernières Nouvelles d'Alsace

Répertoire

Krzysztof Penderecki (1933*)
Agnus Dei (pour chœur seul)

Alfred Schnittke (1934-1998)
Drei Geistliche gesänge (pour chœur seul)

Olivier Messiaen (1908-1992)
Apparition de l'église éternelle (pour orgue seul)

Arvo Pärt (1935*)
Berliner Messe (pour chœur et orgue)

Olivier Messiaen (1908-1992)
L'Ascension (pour orgue seul)

Arvo Pärt (1935*)
Nunc dimittis (pour chœur seul)

Distribution

Ensemble vocal Exosphère, 16 chanteurs
Vincent Dubois, orgue*
François Moncarey, création numérique live,
vidéaste et performeur
Jean-Philippe Billmann, direction

**selon disponibilités*

(19 artistes sur scène)

Durée du concert: 1h15 sans entracte

Programme à créer,
disponible avec ou sans création numérique

Concert chœur et ensemble instrumental

La nuit des sorcières

Musiques de mythes et de contes

Elfes, trolls, fées, sorcières et autres créatures viennent investir la salle pour replonger l'auditeur dans la magie de l'enfance. Ainsi, les sirènes de toute beauté vous appellent de leur chant, l'espièglerie de Nicolette répond à la légèreté d'une version moderne du petit chaperon rouge, pendant que les sorcières préparent leurs potions magiques.

C'est ce monde pétillant d'imagination qu'Exosphère propose de retrouver, le temps d'un concert : la musique virevoltante de Maurice Ravel, la tendresse de Francis Poulenc, l'étrangeté de Gabriel Fauré, la magie incantatoire de la musique de Felix B. Mendelssohn, comme un feu d'artifice de formules magiques, réveillent les émotions enfouies : chacun se souvient qu'il était une fois...

Distribution

Ensemble vocal Exosphère, 16 chanteurs
9 instrumentistes (2 flûtes, 2 hautbois,
2 clarinettes, 2 bassons, 1 piano)
François Moncarey, création numérique live,
vidéaste et performeur
Jean-Philippe Billmann, direction

(28 artistes sur scène)

Durée du concert : 1h30, entracte souhaité

Programme à créer,
disponible avec ou sans création numérique

Répertoire

Gabriel Fauré (1845-1924)

Les Djinns

Maurice Ravel (1875-1937)

Nicolette

Ronde

Veljo Tormis (1930-2017)

Murueide tutred

Josef Gabriel Rheinberger (1830-1920)

Die Wasserfee

Jaakko Mantyjärvi (1963*)

Double, double toil and trouble

Lili Boulanger (1893-1918)

Les sirènes

Robert Wiltgen (1957*)

Andromède au monstre

Felix Mendelssohn (1809-1847)

Die erste Walpurgisnacht



Grandes œuvres du répertoire sacré

En créant le premier chœur professionnel franco-allemand, Exosphère ouvre la voie à une exploration inédite du son en réunissant les traditions vocales françaises et allemandes.

Dans la musique sacrée, l'ensemble a déjà inscrit à son répertoire plusieurs cycles accompagnés, comme la *Petite Messe solennelle* de Rossini et les *Requiem* de Fauré et Duruflé. L'ensemble ajoute à son répertoire les *Vêpres* de Rachmaninov.

Parmi les artistes associés à ses programmes, on retrouve les organistes de Notre-Dame de Paris, Olivier Latry et Vincent Dubois, l'accordéoniste Marie-Andrée Joerger, la pianiste Véréne Rimlinger et l'ensemble vocal Filigrane.

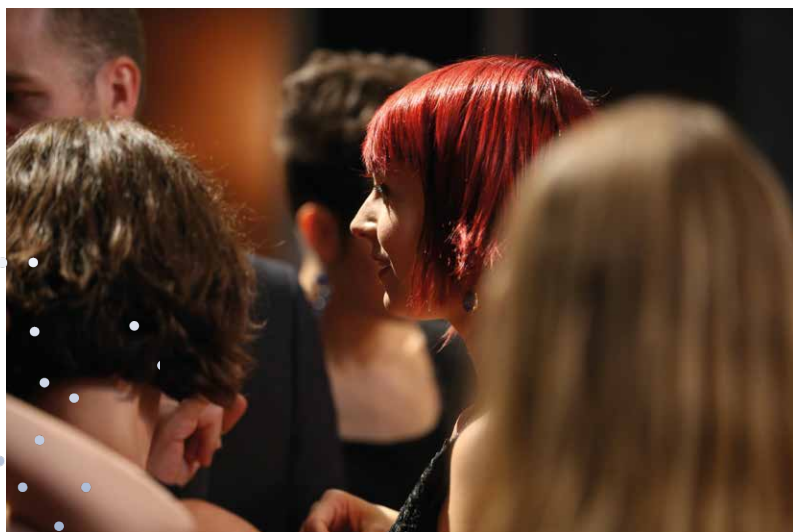
Concert chœur et orgue

Requiem de Duruflé

D'ici-bas vers l'au-delà

Avec ce programme, Exosphère emmène le public d'ici-bas vers l'au-delà et explore le Paradis après le Requiem de Duruflé. Cette œuvre, au lieu d'être le point final d'une vie, devient un point de départ pour la découverte d'un « après » et d'un « ailleurs ».

Les dernières sonorités d'« In Paradisum » ouvrent le chemin vers les étoiles et vers l'infini. Dans ce nouvel espace, le son du chœur devient irréel et se fond dans l'éternité des jeux de verres d'eau de Stars d'Erik Esenvalds.



Répertoire

Maurice Duruflé (1902-1986)

Requiem

Introït et Kyrie - Domine Jesu Christe - Sanctus - Pie Jesu - Agnus Dei - Lux aeterna - Libera me - In Paradisum

Eric Whitacre (1970*)

Lux aurumque

Improvisation à l'orgue

Ola Gjeilo (1978*)

Northern lights

Improvisation à l'orgue

Erik Esenvalds (1977*)

Stars

Distribution

Ensemble vocal Exosphère, 16 chanteurs

Olivier Latry, orgue*

(orgue du XIXe ou du XXe siècle, non typé baroque.)

Jean-Philippe Billmann, direction

**selon disponibilités*

(18 musiciens sur scène)

Durée du concert: 1h15 sans entracte

Premières diffusions

9 décembre 2016, pour la Fondation Robert et Marcelle de Lacour, avec Thierry Escaich à l'orgue, église Saint-Etienne-du-Mont, Paris V^e.

16 septembre 2017, Temple Neuf de Strasbourg.

17 septembre 2017, Festival de Besançon, abbatale de Baume-les-Messieurs.

Concert chœur et ensemble instrumental ou orgue

Requiem de Fauré

Musique française sacrée

Pour aborder cette œuvre incontournable et emblématique de la musique française de la fin du XIX^e siècle, Exosphère propose le *Requiem* de Fauré dans un programme conçu comme un tableau : chaque œuvre raconte une des facettes de l'histoire de la Pieta. Au pied de la croix, la sainte vierge est présente dans les derniers instants de son fils avant de le recueillir dans son repos éternel.



Répertoire

Maurice Duruflé (1902-1986)

Tota pulchra es Maria

Joseph-Guy Ropartz (1864-1955)

Salve Regina

Francis Poulenc (1899-1963)

Timor et tremor

Charles Gounod (1818-1893)

Les Sept Paroles du Christ sur la croix

Prologue - Praeter euntes - Unus autem - Cum vidisset - Tenebrae factae sunt - Postea sciens Jesus - Vas ergo erat - Pater, in manus tuas

Gabriel Fauré (1845-1924)

Requiem

Introït et Kyrie - Offertoire - Sanctus - Pie Jesu - Agnus Dei et Lux aeterna - Libera me - In Paradisum

Distribution

Version avec orchestre (35 musiciens sur scène) :

*Ensemble vocal et instrumental Exosphère,
16 chanteurs, 18 instrumentistes
Jean-Philippe Billmann, direction*

Version avec orgue (18 musiciens sur scène) :

*Ensemble vocal Exosphère, 16 chanteurs
Vincent Dubois, orgue*
(orgue du XIX^e ou du XX^e siècle, non typé baroque)
Jean-Philippe Billmann, direction*

**selon disponibilités*

Durée du concert : 1h15 sans entracte

Première diffusion

18 août 2017, Festival de Rocamadour, avec orgue

Concert chœur, accordéon et piano

Petite messe solennelle de Rossini

Entre musique sacrée et musique lyrique

« Est-ce bien de la musique sacrée que je viens de faire ou de la sacrée musique ? », se demande Rossini en achevant sa « petite Messe » en 1863, « Peu de science, un peu de cœur, tout est là. »

Pour cette œuvre « star » de la musique sacrée, Jean-Philippe Billmann fait le choix du **premier instrumentarium pensé par Rossini, original et rarement joué : 12 chanteurs dont 4 solistes, piano et accordéon.**

Grâce au Festival de Rocamadour, Exosphère a donné la *Petite messe* en août 2018 dans une captation live sur Radio Classique, suivie par plus de 200 000 auditeurs.

Ce programme peut être donné dans le cadre d'un déjeuner ou d'un dîner, comme imaginé à l'origine par Rossini.



Répertoire

Gioacchino Rossini (1792-1868)

Petite messe solennelle

*Kyrie eleison - Gloria - Credo - Offertoire - Ritornello - Sanctus -
O salutaris hostia - Agnus Dei*

Distribution

*Pauline Feracci, soprano**

*Franziska Markowitsch, alto**

*Kaëlig Boché, ténor**

*Ronan Airault, basse**

*Vérène Rimlinger, piano**

*Marie-Andrée Joerger, accordéon**

*Ensemble vocal Exosphère,
12 chanteurs (solistes inclus)*

Jean-Philippe Billmann, direction

**selon disponibilités*

(15 musiciens sur scène)

Durée du concert : 1h30 sans entracte

Premières diffusions

30 juin 2018, Temple Neuf à Strasbourg

*24 août 2018, Festival de Rocamadour, en direct sur
Radio Classique (200 000 auditeurs)*

5 octobre 2018, Relais & Châteaux de Mercuès (Lot)

6 octobre 2018, Relais & Châteaux de La Treyne (Lot)

Concert a cappella

Les Vêpres de Rachmaninov

Musique orthodoxe russe

Chef d'œuvre de la musique orthodoxe russe, et fierté de leur compositeur, *les Vêpres de Rachmaninov* sont un véritable monument sonore. Cette œuvre immense est encadrée par deux extraits du concerto pour chœur de Schnittke. Créé en 1986, il offre une palette de couleurs saisissantes tant par sa modernité que par son expressivité. La division importante des voix offre des clusters d'une texture dense et lumineuse.

Les « plus » du concert

Pour cette production, Exosphère s'associe à l'ensemble vocal *Filigrane*, créé par Jean-Philippe Billmann en 2006, qui réunit des chanteurs amateurs éclairés et investis dans des projets ambitieux les ayant menés au Luxembourg, en Allemagne, en Angleterre ou encore en Ecosse.

Distribution

*Ensemble vocal Exosphère et
Ensemble vocal Filigrane,
Jean-Philippe Billmann, direction*

(49 musiciens sur scène)

Durée du concert

1h30, entracte souhaité

Programme à créer

Répertoire

Alfred Schnittke (1934-1998)

Concerto pour chœur (extrait) : O Pavelitel

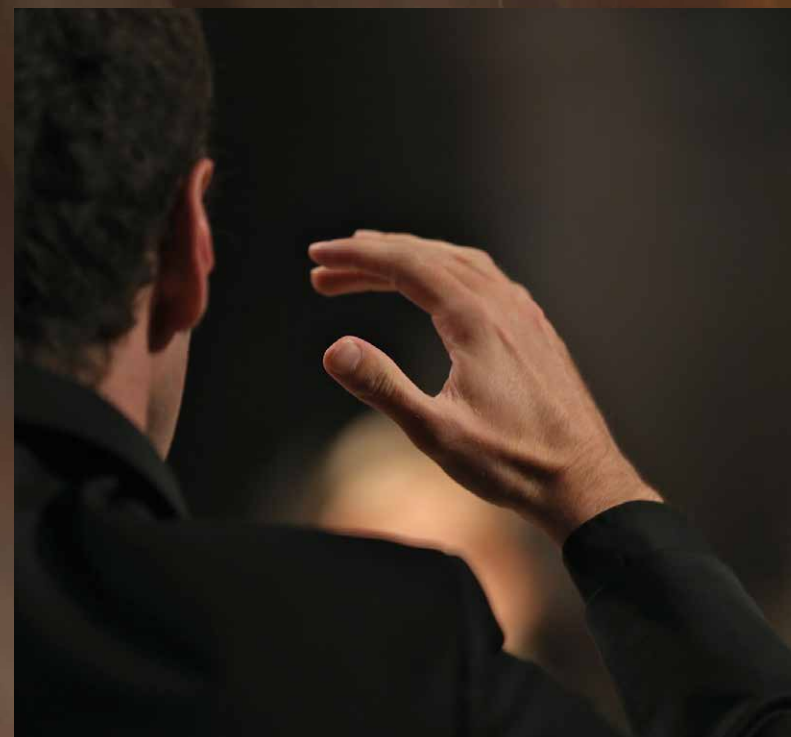
Sergeï Rachmaninov (1873-1943)

Les Vêpres

(15 mouvements)

Alfred Schnittke (1934-1998)

Concerto pour chœur (extrait) : Sej trud



Concert chœur et orgue

Le Dernier Evangile de Thierry Escaich

Un oratorio du XXe siècle

Le *Dernier Evangile* est un oratorio majestueux, dans le langage poétique, fluide, vif et dansant de Thierry Escaich, un des plus grands compositeurs actuels. Cette fresque s'écrit en 5 grands chapitres, sur un livret de Nathalie Nabert.

Exosphère propose de donner cette oeuvre dans un programme construit en miroir, tel l'alpha reflétant l'oméga: des motets de Britten, Whitacre, Elgar et des improvisations préparent en symétrie les cinq mouvements du *Dernier Evangile*. Ainsi, l'écriture bitonale de Britten dans son *Jubilate Deo* rejoindra celle d'Escaich, évoquant le monde originel et sans fin. Le cri de *When David Heard* de Whitacre rejoindra l'*Hymne d'imploration*, et le *Lux æterna* d'Elgar se reflètera dans l'*Hymne à la Genèse*. De la genèse à la gloire, une trajectoire cyclique pour un monde sans fin.

Distribution

Ensemble vocal Exosphère, 16 chanteurs
Thierry Escaich, orgue*
Jean-Philippe Billmann, direction

*selon disponibilités

(18 musiciens sur scène)

Durée du concert: 1h20 sans entracte

Programme à créer

Répertoire

Benjamin Britten (1913-1976)

Jubilate Deo

Improvisation à l'orgue

Eric Whitacre (1970*)

When David heard

Improvisation à l'orgue

Edward Elgar (1857-1934)

Lux æterna

Thierry Escaich (1965*)

Le Dernier Évangile (oratorio)

*Hymne à la Genèse - Hymne à la lumière - Hymne d'imploration -
Hymne baptismale - Hymne de Gloire*

A person is seen in a blue, swirling, abstract environment, possibly reading a book. The background is a dynamic, motion-blurred scene with a monochromatic blue color palette. The person is positioned in the upper left quadrant, looking down at a book held in their hands. The overall atmosphere is ethereal and artistic.

Curiosités du répertoire vocal profane

En créant le premier chœur professionnel franco-allemand, Exosphère ouvre la voie à une exploration inédite du son en réunissant les traditions vocales françaises et allemandes sur le long terme.

Exosphère met à l'honneur le XX^e et XXI^e siècle avec des compositeurs au langage accessible pour le grand public : Arvo Pärt, Samuel Barber, Eric Whitacre, Einojuhani Rautavaara, Ola Gjeilo, Erik Esenvalds... L'ensemble propose aussi des chefs d'oeuvres du XIX^e siècle avec la *Walpurgisnacht* de Mendelssohn en version chœur et piano.

Concert a cappella

Enjoy the silence

Musiques de György Ligeti à Depeche Mode

Comme une galaxie est constituée d'étoiles, un concert est une constellation de sons. Or aucun son n'existerait sans son élément complémentaire indispensable : le silence.

Exosphère explore cette dimension, en parcourant les lieux habités par le silence : la nuit, la prière, la mer et l'espace.

Un concert fascinant, sous le signe de l'écoute intérieure. L'*Agnus Dei* de Samuel Barber est une transcription pour chœur du célèbre *Adagio*.

Les « plus » du spectacle

Ce concert peut s'envisager en dehors des heures classiques de concert, éclairé à la bougie, dans des lieux atypiques, comme une grotte, une forêt, une crypte...



Répertoire

György Ligeti (1923-1906), *Ejsaka*

Pascal Martiné (1986*), *Evening Hymn*

Eric Whitacre (1970*), *Sleep*

Urmas Sisask (1960*), *Oremus*

Urmas Sisask (1960*), *Agnus Dei*

Edward Elgar (1857-1934), *Lux aeterna*

Eric Whitacre (1970*), *Alleluia*

Samuel Barber (1910-1981), *Agnus Dei*

Samuel Barber (1910-1981), *To be sung on the water*

Eric Whitacre (1970*), *A boy and a girl*

Arvo Pärt (1935*), *O Morgenstern*

Eric Whitacre (1970*), *Lux aurumque*

Ola Gjeilo (1978*), *Northern lights*

Erik Esenvalds (1977*), *Stars*

Depeche mode (arr. Eric Whitacre) (1970*), *Enjoy the silence*

Distribution

Ensemble vocal Exosphère, 16 chanteurs
Jean-Philippe Billmann, direction
(17 musiciens sur scène)

Durée du concert: 1h15 sans entracte

Création du projet: mai 2019

Concert chœur et piano

La Terre est bleue comme une orange

Poètes surréalistes mis en musique pour chœur

« La terre est bleue comme un orange », un des vers emblématiques du surréalisme, nous invite à plonger dans ce monde particulier, qui cherche à déjouer les mécanismes conscients de la pensée. Parti de France, ce courant gagna d'autres pays et y rencontra parmi les plus belles plumes étrangères, qui ont à leur tour inspiré des compositeurs majeurs.

De véritables bijoux naissent de cette fusion de la musique et de la littérature. Ainsi, quand Paul Eluard est mis en musique par Francis Poulenc, Federico Garcia Lorca par Einojuhani Rautavaara ou encore Octavio Paz par Eric Whitacre, l'auditeur savoure-t-il un espace surréaliste au goût d'éternité.

Distribution

Ensemble vocal Exosphère, 16 chanteurs
1 pianiste
Jean-Philippe Billmann, direction

(18 musiciens sur scène)

Durée du concert: 1h15 sans entracte

Programme à créer

Répertoire

Einojuhani Rautavaara (1928-2016)

(poésie de Federico Garcia Lorca)
La suite de Lorca

Francis Poulenc (1899-1963)

(poésies de Paul Eluard)
Un soir de neige
Bonne journée
Une ruine coquille vide
Le front comme un drapeau perdu
A peine défigurée
Belle et ressemblante

Francis Poulenc (1899-1963)

(poésie de Guillaume Apollinaire)
La blanche neige

Francis Poulenc (1899-1963)

(poésies de Paul Eluard)
Une roulotte couverte en tuiles
A toutes brides
Une herbe pauvre

Charles Balayer (1957*)

(poésie de Robert Desnos)
La voix

Francis Poulenc (1899-1963)

(poésies de Paul Eluard)
Je n'ai envie que de t'aimer
Figure de force brûlante et farouche
Nous avons fait la nuit

Samuel Barber (1910-1981)

(poésie de James Agee)
Sure on this shining night

Eric Whitacre (1970*)

(poésies de Octavio Paz)
Waternight
A boy and a girl

L'ensemble vocal Exosphère est soutenu par :



Les Sphères Vocales

8 rue de l'Église - 67800 Hœnheim

Gilles Oltz, président

contact@ensemble-exosphere.fr

Jean-Philippe Billmann, directeur artistique

jp.billmann@ensemble-exosphere.fr

06 10 58 58 80

Benoît Daldin, diffusion

benoit.daldin@ensemble-exosphere.fr

06 30 33 99 48

www.ensemble-exosphere.fr

 EnsembleVocalExosphere